



内蒙古工业大学  
ᠨᠢᠮᠤᠩᠭᠣᠯᠢ ᠤᠨᠢᠯᠤᠯᠤᠰ ᠤᠨᠲᠡᠭᠦᠨᠢᠳᠤ

INNER MONGOLIA UNIVERSITY OF TECHNOLOGY

# 专业学位授权点建设年度报告 (2022)

名称：内蒙古工业大

学位授予单位 学

代码：10128

名称：工商管理硕士

授权类别

代码：1251

博士

授权级别

硕士

2023年3月8日

## 编写说明

一、编写本报告是自我评估的重要环节之一，贯穿自我评估全过程。

二、本报告按学术学位授权点和专业学位授权点分别编写，同时获得博士、硕士学位授权的学科或专业学位类别，只编写一份报告。

三、本报告于 2022-2025 年每年 3 月前完成，报送研究生院和学科建设办公室，统一脱密后在门户网站发布。

四、本报告采取写实性描述，尽可能图文并茂。报告中所描述的内容和数据应确属本学位点，必须真实、准确，有据可查。

五、本报告的各项内容统计时间以自评阶段每年 12 月底为截止时间。

六、本报告所涉及的师资内容应区分目前人事关系隶属本单位的专职人员和兼职导师（同一人员原则上不得在不同学术学位点或不同专业学位点重复统计或填写）。

七、本报告中所涉及的成果（论文、专著、专利、科研奖励、教学成果奖励等）应是署名本单位，且同一人员的同一成果不得在不同学术学位点或不同专业学位点重复统计或填写。引进人员在调入本学位点之前署名其他单位所获得的成果不填写、不统计。

八、本提纲为建议提纲，仅供参考，各项内容根据《国务院学位委员会 教育部关于开展 2020-2025 年学位授权点周期性合格评估工作的通知（学位〔2020〕26 号）》等上级部门文件要求编写，各学位点可根据自身建设情况进行修改，鼓励编写体现学科特色的报告。

## 一、总体概况

### （一）学位授权点基本情况

2003年10月，我校获批全国第五批 MBA 培养院校，2004年开始招生，我校 MBA 是在一个以工为主的地方高校的环境中逐步发展起来的，办学 20 年来，全面贯彻党的教育方针，坚持社会主义办学方向，坚持中国特色社会主义教育发展道路，夯实立德树人根本任务，突出人才培养中心地位，坚持为学生创造价值、为教师创造价值、为组织创造价值、为社会创造价值的办学思路，依托学校化工、材料、能源、环境、建筑学科优势，秉承“无间改进，止于至善；博采众长，明德自强”的教育理念，坚持“师资一课程一口碑”的内涵式发展道路，做与行业特征相结合，满足区域产业发展需求的工商管理教育，共培养了 2300 名管理人才。

2022年，MBA 共设三个专业方向，有专任教师和导师 71 人。我校 MBA 教育秉承以学生为中心的教育理念，把提升学生实践创新能力作为培养重点，在案例开发和案例比赛方面成效显著。我校有 10 篇获得全国百篇优秀管理案例（4 篇获得全国百篇优秀管理案例重点项目奖，1 篇被中国管理案例共享中心重点推荐），有 2 篇入库“毅伟商学院案例库”，三次获得全国百优案例“最佳组织奖”。自 2015 年起，连续 6 年组织 MBA 学生参加全国管理案例精英赛，最好成绩是 2019 年获得全国管理案例精英赛总决赛“季军队”。

### （二）培养目标与培养方向

#### 1.培养目标

坚持以立德树人为根本任务，推崇实践导向，强调社会责任，面向国家和区域经济社会发展、面向区域重大战略需求，面向现代企业管理对人才的新需求，立足西部经济和产业发展，培养具备良好的思想政治素质、人文科学素养和职业道德，掌握工商管理领域扎实的基础理论和系统的专门知识，了解工商管理领域的前沿研究和发展趋势，具有实践创新能力、职业发展能力和团队协作精神，具备一定的国际视野，能够在工商管理领域从事管理工作的高层次应用型专门人才，成为德智体美劳全面发展的社会主义建设者和接班人。

## **2.培养方向**

MBA 实行非全日制培养方式，学制三年，最长修业年限五年，学位论文工作时间不少于一年。2021 年修订 MBA 培养方案时将专业方向由两个细化为三个，包括：（1）企业管理方向。（2）企业财务分析方向。（3）物流与供应链管理方向。

### **（三）人才培养情况**

#### **1.研究生规模及结构**

##### **（1）录取考生情况**

2022 年，报考我校 MBA 共有 663 人，最终录取 223 人，报录比为 3:1，比 2021 年的 2.8:1 略有提升。

##### **（2）生源结构情况**

从年龄结构分析，2022 年录取考生平均年龄为 31.8 岁，比 2021 年录取考生的平均年龄略有提升；27-29 岁区间人数最多，为 60 人。

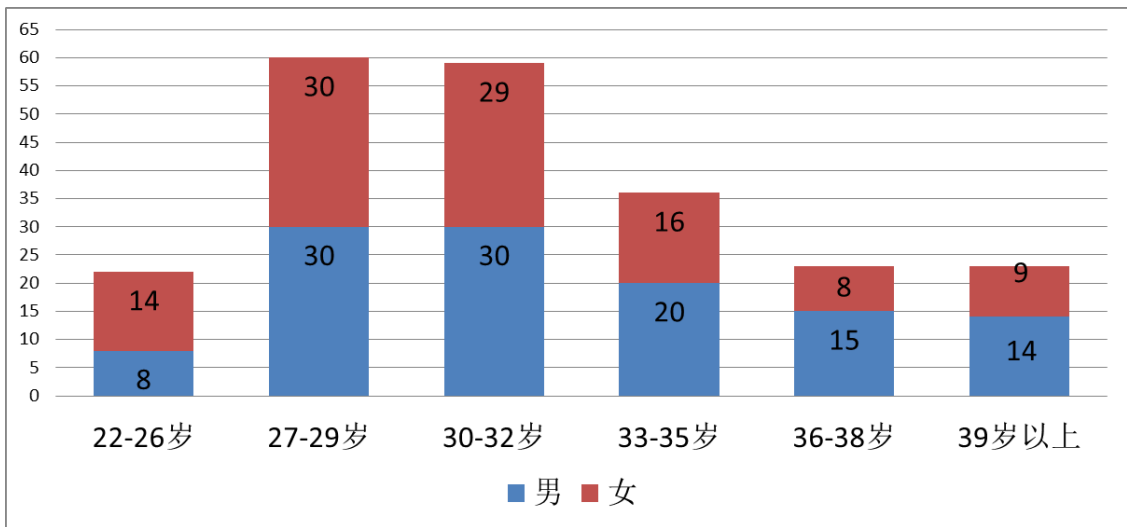


图 1 2022 年工商管理专业硕士录取考生年龄结构

从学历结构与毕业年限分析，2022 年录取考生本科毕业 192 人，占全部录取考生的 86.1%；全部被录取考生的平均毕业年限为 8.3 年；两项数据均比 2021 年录取考生的数据有显著提升。

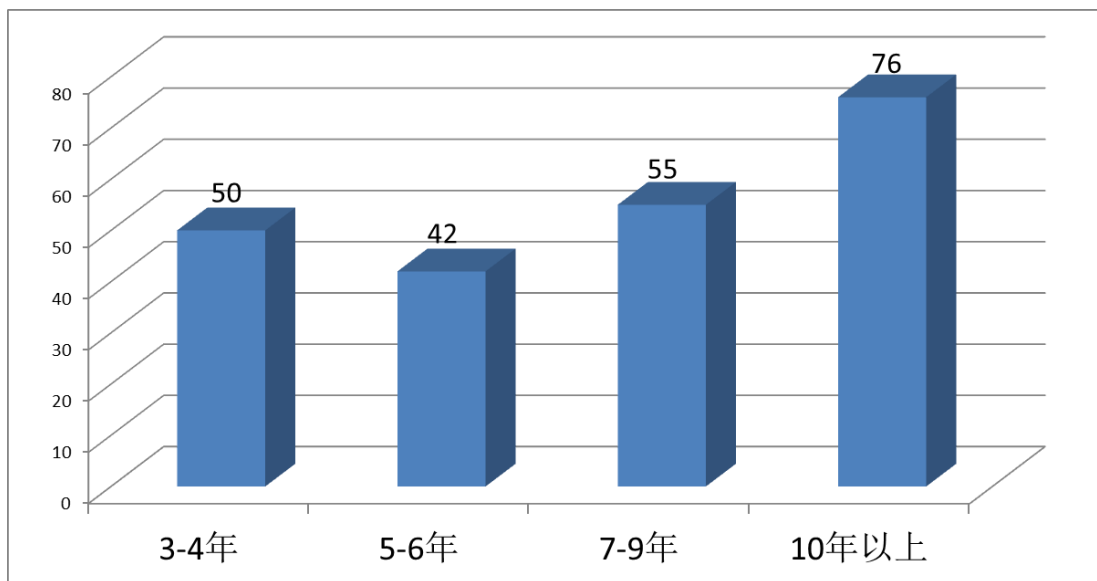


图 2 2022 年工商管理专业硕士录取考生毕业年限区间分布

从考生来源地及定向就业单位性质分析，2022 年录取的 MBA 研究生中，来源地前五的省市自治区分别为内蒙古自治区、北京市、山东省、河北省和山西省，与 2021 年相比基本一致。

从定向就业单位性质分析，定向就业单位为企业性质的考生占比为 64.57%。定向就业单位为非企业性质的考生中，有近六成的考生来源于内蒙古自治区。

表 1 2022 年工商管理专业硕士录取考生来源情况

单位地址	企业	政府及事业单位	学校及科研单位	总计
内蒙古自治区	42	36	9	87
北京	31	4	2	37
山东省	13	4	1	18
河北省	10	4	3	17
山西省	10	5		15
天津	6		2	8
辽宁省	3	3	1	7
河南省	3	3		6
江苏省	4			4
上海市	3			3
四川省	2		1	3
安徽省	2			2
广东省	2			2
吉林省	2			2
宁夏回族自治区	2			2
陕西省	2			2
浙江省	2			2
福建省	1			1
贵州省	1			1
湖北省	1			1
湖南省	1			1

单位地址	企业	政府及事业单位	学校及科研单位	总计
江西省	1			1
重庆市			1	1
<b>总计</b>	<b>144</b>	<b>59</b>	<b>20</b>	<b>223</b>

### (3) 研究生在读情况与学位授予情况

截止 2022 年底，MBA 在校生 679 人，其中 2018 级 30 人，2019 级 60 人，2020 级 183 人，2021 级 194 人，2022 级 212 人。

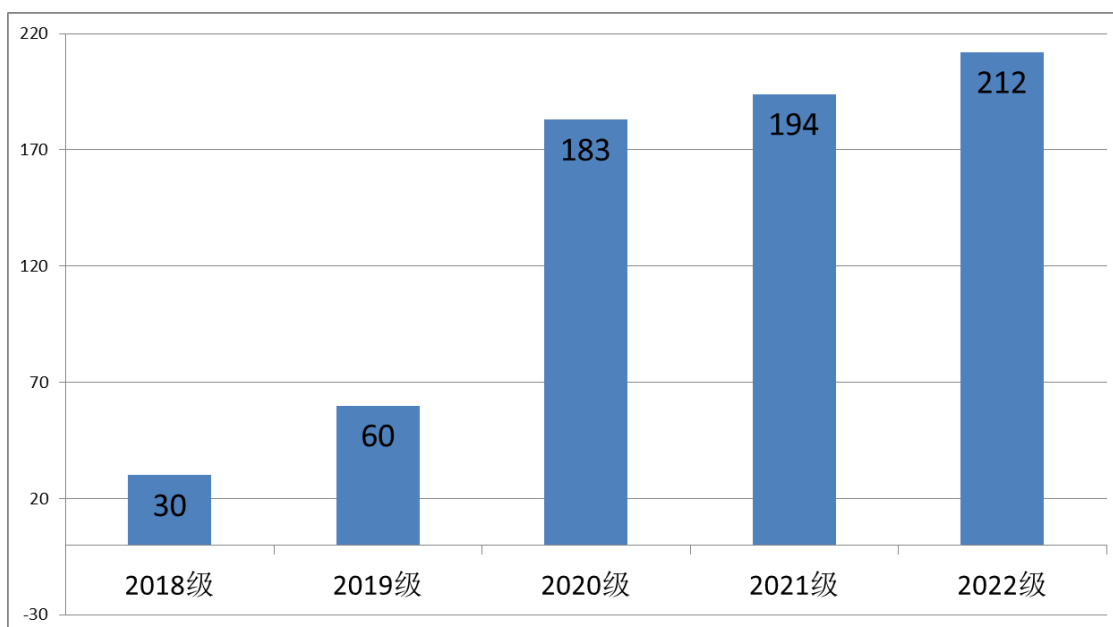


图 3 2022 年工商管理专业硕士各年级在校生情况

2022 年共授予工商管理硕士学位 197 人。我校 2022 年度学位授予共分三个批次进行，其中 6 月授予 67 人，7 月授予 80 人，12 月授予 50 人。

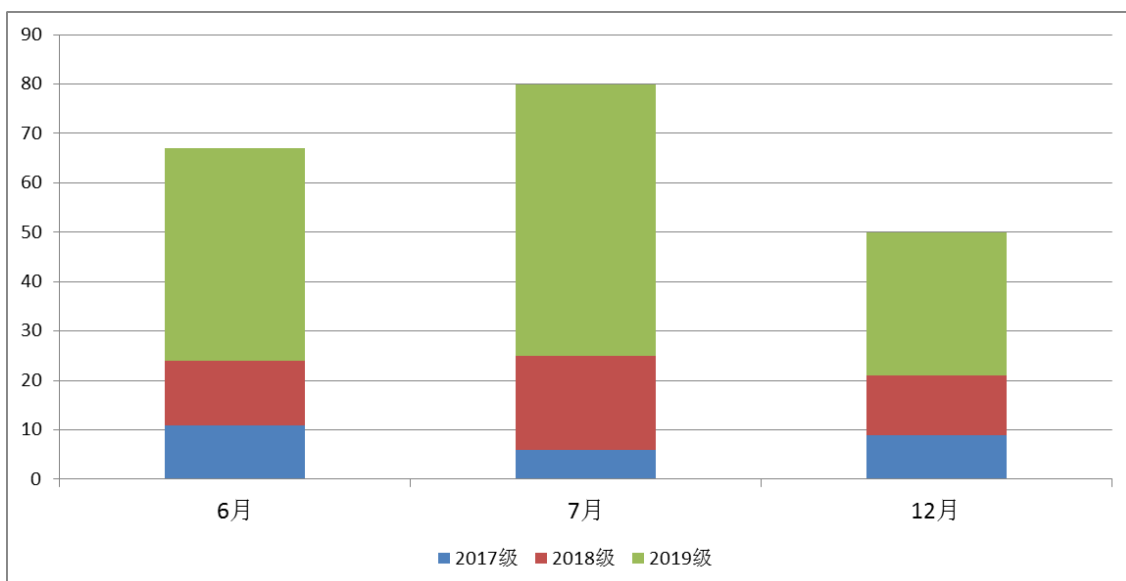


图 4 2022 年工商管理专业硕士学位授予情况

#### (4) 研究生分流淘汰情况

《内蒙古工业大学研究生学籍管理细则（2017 年修订）》中规定了研究生毕业、结业和肄业的相关条件。2022 年共有 10 名 2017 级全日制 MBA 学生因未在规定的最长修业年限完成论文答辩而被取消学位申请资格。2022 年对 19 名 2017 级非全日制 MBA 学生和 43 名 2018 级非全日制 MBA 学生进行了学业预警。

### 2. 毕业生就业情况

2022 年毕业学生 197 名，就业率 100%。自治区内呼和浩特、包头、鄂尔多斯、乌兰察布就业占比较多，北京就业学生占比有显著上升。金融业、公共管理/社会保障和社会组织、采矿业以及制造业是就业集中的行业。

2022 年，对近 2 年毕业的 348 名学生进行了就业满意度的邮件调查，回收问卷 261 份，学生普遍认为在内工大 MBA 的学习对其之后的工作和发展是有益和有帮助的（特别有益 82.4%，有



益 15.2%，一般 2.4%，没有用 0%，)，学生对当前的工作满意度较高（特别满意 46.1%，满意 32.7，一般 11.6%，不太满意 8.8%，特别不满意 0.8%）。

同时，我们对建设银行呼和浩特支行、国家能源集团内蒙古电力有限公司、伊利集团等 6 家用人单位进行走访，用人单位普遍反映，我院 MBA 学生政治素质高，业务过硬，工作中吃苦耐劳，勤学好问，上进心强。在基本能力评价方面，认为我院毕业生在实践操作能力、团队协作能力及学习能力相对较强；在对我院毕业生思想道德修养及心理素质、公民道德素质及社会责任感、思想政治觉悟、服从组织安排等方面比较满意。从调查总体可以看出用人单位对我院毕业生给予了很高的评价。

### **3.课程教学情况**

#### **（1）教学方式**

受疫情影响，2022 年全年的理论课程采用线上教学的方式进行。有 35 名教师完成了 59 门次课程（讲座）的线上教学工作，有 6627 人次的 MBA 学生参与了线上学习。

#### **（2）核心课程**

2022 年，开设了管理经济学、财务会计（会计学）、财务管理（公司理财）、市场营销、战略管理、运营管理、组织行为学、数据模型与决策、人力资源管理、信息管理（管理信息系统）、商业伦理与企业社会责任等 11 门核心课程，合计 22 门次。

#### **（3）考核方式**

2022 年上半年的 30 门次课程中，有 28 门课程采用考试作为

结课考核形式。2022 年下半年的 29 门次课程中，有 22 门课程已经完成考试，有 7 门课程已经完成教学部分，受疫情防控影响还未进行考试。

#### （4）授课教师

MBA 授课教师均具有高级职称、博士学位或具有企业实践经历。2022 年度，共有 26 人次的教授为 MBA 学生进行理论课程授课，占全部授课教师总人次数的 44.1%。因疫情影响，部分实践类课程无法在线上完成。因此 2022 年度教授授课比例与 2021 年相比有所下降。

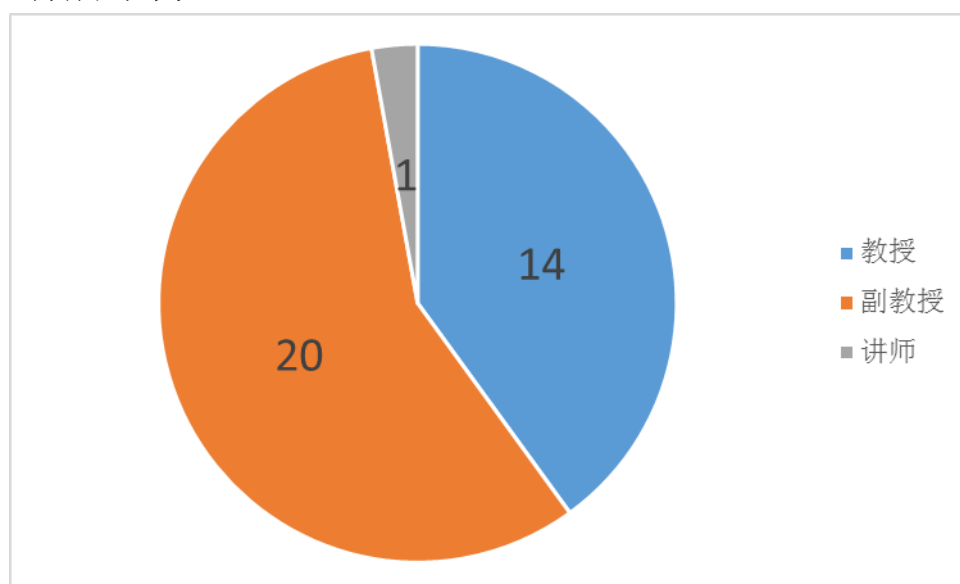


图 5 2022 年工商管理专业硕士课程任课教师职称结构

#### 4.案例教学情况

MBA 采用课程教学中讲授与案例教学相结合，历年各门课程使用教学案例一百多个。除了各门专业课使用教学案例外，案例中心专门组织 MBA 学生开展校园案例赛，将课程与案例赛结合起来，从 2015 年开始，每年选择 6 个全国百优案例供学生进

行综合性的案例分析，至 2021 年已经举办六届校园案例赛。同时，组织 MBA 代表队参加区域晋级赛 5 次，全国赛总决赛 1 次，每次都要分析 1 个全国百优案例，有效的提升了学生综合应用所学管理理论进行案例分析能力。

2022 年由于疫情，MBA 学生全部是线上授课，多门课程的任课教师积极组织学生在线进行案例讨论和学习。

### **5.实践教学情况**

MBA 中心要求 MBA 学员在读期间必须完成一次企业管理实践调研，并撰写不少于 2000 字的企业实践调研报告，调研报告可按照学生的实际情况采取多种形式，可以深入调查研究企业的经营管理经验与问题，也可以采用案例分析和调研相结合的形式。2022 年受疫情影响全年都是线上上课，很多企业也不接受参观实习，有些实践教学课程无法安排。

### **6.联合培养基地情况**

2022 年，新增内蒙古自治区工商联联合建设 MBA 研究教学实践基地、与新道科技股份有限公司建立了校企合作共建实践教育基地。截止目前有 29 个校级、院级联合培养基地和实习基地供学生开展实践学习和交流。

### **7.学术交流情况**

2022 年，MBA 学员的学术交流受到疫情影响主要是在线上完成的。经管学院举办高水平学术讲座 9 场，其中邀请到国内知名学者席酉民、魏江、王永贵、白长虹举办植霖讲堂 4 场，创办

学院专题学术讲座品牌—励德学术讲堂，目前已邀请到王刊良、陈凯华等专家学者进行学术报告。

## **8.研究生代表性成果**

据不完全统计,2022年,MBA在读学生发表学术论文29篇、申请专利9项、各类比赛获得奖项11项、主持和参与各类教学科研项目2项、软件著作权2项;获得中高级会计师、中国级工程师、中高级经济师等证书23人次;72名MBA学员参与了当地疫情防控工作。

### **(四)师资队伍情况**

2022年,导师共有71名,其中,正高级职称21人,副高级职称43人,中级职称7人。专任教师队伍老中青结合,年龄结构合理。36-60岁的教师人数占专任教师队伍总人数的90%以上,是专任教师队伍的主力军。有2人具有行业经历。2022年,中国社会科学院工业经济研究所访学1人,中国科学院大学访学(西部之光计划)1人,有6位老师新获各级各类人才项目。

### **(五)科学研究情况**

#### **1.论文、专著与教材**

2022年,MBA导师及专任教师发表论文共计47篇,其中CSSCI刊物论文18篇,在管理学影响因子最高的期刊《南开管理评论》发表论文1篇,发表SCI论文、SSCI论文共13篇,在《科研管理》《科学学研究》《数理统计与管理》《运筹与管理》等高水平管理学期刊发表论文逐年增加,实现高水平论文发表新

的突破。智库报告 2 篇，出版专著 4 部，教材 3 部。

## **2.科研项目**

2022 年，MBA 导师及专任教师获批各级各类横纵向科研项目共计 45 项，累计获批经费 712 万元。其中：国家自然科学基金 6 项；自治区自然科学基金 5 项，其中杰出青年培育 1 项；自治区社会科学规划项目 6 项，其中重点项目 1 项；自治区教育厅哲学社会科学研究重大专项 1 项；横向项目 7 项，到校经费合计 109 万元。

## **3.科研获奖**

2022 年，MBA 导师积极参评高等教育学会优秀论文，参与遴选内蒙古自然科学学会年会论文。

## **4.实践教学条件**

MBA 拥有 1 个案例研究中心和 3 个案例研讨室，2022 年新增与内蒙古自治区工商联共建的 MBA 联合培养基地、与新道科技股份有限公司建立了校企合作共建实践教育基地。截止目前有 29 个校级、院级联合培养基地和实习基地供学生开展实践学习和交流。

### **（六）服务贡献**

#### **1.服务地区经济与社会发展**

MBA 导师积极与地方政府及企业开展合作，如，MBA 导师与内蒙古军民融合办公室、内蒙古自治区工商联等进行了多项科研合作，在扩大合作领域、丰富合作项目、深化合作内涵、

促进科研成果转化等方面进行了一系列富有成效的实践，形成了互惠互利、校地共赢的发展格局。2022年，MBA导师主持的咨询服务类、科学研究类等横向项目7项，到校经费合计109万元，完成智库报告2篇。MBA导师主持完成的《2021内蒙古民营企业100强调研分析报告》获得内蒙古自治区政协副主席、工商联主席安润生的肯定性批示，同时报告获得全国工商联副主席黄荣的肯定性批示。

## **2.繁荣和发展社会主义文化**

学院官方订阅号，抖音账号“内工大经管院”，微信公众号“内工大MBA”围绕党的二十大精神，全国两会，习近平新时代中国特色社会主义思想，铸牢中华民族共同体意识等共发布推送960篇，累计阅读次数249250次。其中浏览量1000次以上105篇，单篇最高浏览量为3517次。累计关注人数4629人，相较2021年年末，共增加1417人次。抖音账号累计播放量29775次，单个视频最高播放量19000次。围绕疫情防控工作制作相关宣传视频10个，累计时长超过600分钟。

## **二、研究生党建与思想政治教育工作**

### **（一）研究生思想政治教育队伍建设**

#### **1.班主任辅导员队伍建设情况**

2022年，MBA中心设有辅导员1名，每班配备班主任1名。辅导员和班主任包括经管学院书记、院长、副院长、MBA中心副主任等。建立起辅导员、班主任为主体，导师积极参与的思想

政治教育队伍，从人员配备上加强意识形态领域的阵地建设。在此基础上，学院积极支持 MBA 学联的发展，建立了 MBA 学联与各班级班委会以及学生骨干协同的学生自主管理体系，与班主任辅导员协同配合，全面履行学生管理职责，扎实开展学生思想政治教育政治教育工作。

## 2.意识形态责任制落实情况

学院党委以习近平新时代中国特色社会主义思想为指导，以培育和践行社会主义核心价值观为基本内容，落实党管意识形态原则，狠抓意识形态工作责任制落实，强化责任意识，确保学校成为推动主流意识形态建设的坚强阵地。

完善学习制度，MBA 中心全体教师、工作人员及 MBA 导师，在学院党委的领导下，健全思想教育工作机制，完善学习和例会制度，全年参与学院集中学习 7 次，并做好上传下达，引领学生意识形态建设。

MBA 中心强化阵地管理，加强主流意识形态建设。提高监管能力，防范化解意识形态领域风险。构筑立体化全方位的宣传网络。以学院网站，MBA 主页、MBA 官方微信，微信群等为舆论阵地，宣传党的方针政策、充分展示内工大 MBA 建设成就和师生风采，注重结合节日策划、组织相关活动，坚持大众传媒时代主流文化的价值选择，建构全面的校园媒体宣传网络，项固思想政治教育阵地。同时完善宣传工作运行管理及网络新闻信息发布机制，落实新闻稿件三审三校制度，明确意识形态责任。

坚持意识形态工作报告制度，严格遵守网络舆情研判和风险评估值班制度。落实“一会一报”、“一事一报”制度，加强对报告会、研讨会、讲座的审查和备案管理。加强新媒体平台、校园网络安全管理，构建较为完善的舆情监测系统，及时掌握信息动态。

### **3.研究生思想政治状况定期研判制度建立落实情况**

MBA 中心形成了有 MBA 特色的，以“三会一卷两深入”为主的 MBA 学生思想政治状况定期研判机制。三会，指新生座谈会、毕业生座谈会以及定期和不定期召开的班会；一卷，指在校生填写《研究生思想动态调研问卷》；两深入是辅导员和班主任深入课堂、深入学生宿舍。加上辅导员、班主任及导师与 MBA 学员不定期的谈心谈话，了解 MBA 学员思想、生活和学习情况，掌握学生思想动态，对学生的思想政治状况做出有效研判。2022 年受疫情影响学生无法返校，线下活动无法开展的情况下，MBA 中心组织线上新生座谈会 1 次，线上毕业生座谈会 1 次，线上在校生座谈会 1 次，组织学生参与各类线上的思想政治学习教育活动 20 余次。

## **（二）研究生理想信念和社会主义核心价值观教育**

### **1.“三全”育人机制建设情况**

MBA 中心确定了以党建引领为“心”，夯实育人根基；以实践淬炼为“径”，拓展育人能力；以内工大 MBA 品牌建设为“环”，凝练凝聚育人合力的三全育人建设方针。把正确的政治方向和价值导向贯穿 MBA 研究生培养全过程，落实立德树人的根本任务。

#### **（1）全员育人的落实**



学院和 MBA 中心领导干部秉心垂范育人。学院书记、院长为 MBA 新生上开学第一堂思想政治理论课，党政干部、学院领导和 MBA 中心骨干教师带头担任班主任，疫情情况下采取电话、微信、线上会议等各种方式与学生谈心交流。导师和一线教师潜心教书育人。充分发挥导师在 MBA 学员思想政治教育中首要责任人的作用。贯彻导师负责制，明确导师对 MBA 学员进行思想政治教育的责任。教师在教学过程中，导师在培养 MBA 学员的工作中，都要及时了解掌握研究生的思想状况，帮助他们解决学习和生活中遇到的实际困难和问题；要在政治思想、道德品质、学识学风等方面以身作则、为人师表，影响和带动 MBA 学员健康成长成才，要把对研究生进行思想政治教育作为自身工作的重要内容，鼓励督促研究生积极参加各种思想政治教育活动，对所带 MBA 学生做到思想上正确引导，政治上明确要求，学术上严格把关，生活上热情关心，帮助学生实现全面发展，不断进步。全方位立体化管理育人。学院不断推进自身管理能力和治理体系现代化。把育人作为管理工作的出发点和落脚点，通过行之有效的管理方式，在潜移默化中促进广大师生提升思想道德品质、养成良好行为习惯。把规范管理的严格要求和春风化雨、润物无声的教育方式结合起来，强化科学管理，发挥管理环境在 MBA 学生思想政治教育中的作用，将标准化管理与人性化管理相结合，不断拓展管理育人的新思路和新办法。MBA 中心服务育人。完善 MBA 中心服务体系，提出“首问负责制”，杜绝推诿拖延，为 MBA 学

生提供及时高效的服务。“三位一体”家、校、社会联动育人。了解 MBA 学员家庭情况，建立与企业 and 用人单位的良性互动，充分利用校友、企业、政府的育人资源，丰富 MBA 学生社会认知和生活体验，完善学生德智体美劳全面培养的实践平台。

### （2）全过程育人的落实

建立 MBA 学生从入学到培养到毕业再到职业发展的全过程实践育人价值引导链。针对刚入校新生举办开学典礼、进行入学教育，帮助其适应 MBA 的学习生活；针对在校生，着重课程教育，开展多样的讲座培训，并通过拓展训练、企业参观、校友访谈、行业发展讲座等形式，提高他们的管理能力和学术水平；组织开展进行思想政治教育，提高思想水平和涵养家国情怀；针对毕业生，进行职业生涯发展指导，进行就业和职业生涯发展追踪，完善校友服务，更好地组织和实现校友资源对接。

### （3）全方位育人的落实

教育引导学生争做“爱国、励志、求真、力行”的全面发展的时代新人。2022 年 MBA 共计开展和参加了内容丰富形式多样、特色鲜明的线上主题教育活动 12 次，通过活动着力在坚定理想信念、厚植爱国主义情怀、加强品德修养、增长知识见识，促进研究生全面提升综合素质。分利用实践资源和载体，优化实践板块设计，加强实践项目管理，实现育人工作的协同联动。加强“理论学习+思政教育”，持续推进思想教育与课程相结合，与企业案例相结合。拓宽工作方式，打通“线上+线下”通道，在疫情常态化

防控背景下开展线上教学、云端授课，师生共同探索网络互动新模式。

## **2.思想政治理论课开设情况**

高等学校思想政治理论课是对学生进行思想政治教育的主渠道、主阵地。MBA 中心充分发挥思想政治理论课的作用，在 MBA 研究生的培养方案中，将《中国特色社会主义理论与实践研究》列为必修课，并且对课程的质量进行持续改进，始终保持教育教学的正确方向，深入贯彻落实学校关于建立健全师德建设长效机制的实施办法，充分发挥思想政治理论课在学生思想教育中的理论阵地作用。

## **3.课程思政建设情况**

MBA 在培养过程中深入学习贯彻习近平总书记关于教育的重要论述，围绕培养什么人、怎样培养人、为谁培养人这一根本问题，坚持把立德树人作为中心环节，把思想政治工作贯穿教育教学全过程，多措并举推进全员、全过程、全方位育人落地见效，努力培养德智体美劳全面发展的社会主义建设者和接班人。校党委书记、院领导和院党委委员带头为 MBA 学生讲党课、上思政课，引领带动全院教师积极开展课程思政的建设工作，积极发挥专业课教师和导师在学生学习兴趣引导、学业规划设计、科研训练启蒙中的作用。积极组织导师申报课程思政相关的教改课题，加强培训交流，持续加强师德师风建设，全面提升课程思政的覆盖范围。在言传身教中助力学生成长，培养学生责任意识和使命

担当。

#### **4.铸牢中华民族共同体意识宣传教育情况**

为了深入学习习近平总书记对内蒙古重要讲话的精神，开展民族团结进步教育，将民族团结教育贯穿到日常学习生活中，增强 MBA 学员“三个离不开”、“五个认同”的意识，学院与 MBA 中心组织学生观看“开学第一课”，其核心思想是中华民族共同体意识，了解维护祖国统一的工作有着重要的意义，坚持铸牢中华民族共同体意识。2022 年 MBA 学员参加了学院“学习贯彻党的二十大精神”、“党史学习教育”、“习近平新时代中国特色社会主义思想”学习教育、“铸牢中华民族共同体意识”等几大主题的思想政治学习。

### **（三）研究生校园文化建设**

#### **1.研究生学风制度建设举措**

（1）在新修订的 2021 版 MBA 培养方案中，将《商业伦理及企业社会责任》课程列为核心必修课，加强学生商业道德和企业伦理方面的教育。

（2）根据《内蒙古工业大学研究生和导师学术行为规范实施办法》对 MBA 学术行为进行规范，对违反学术道德的行为根据实施办法进行严肃问责。

（3）通过对学位论文进行复制比检测和全部实行双盲审减少学术不端行为，复制比超过 30%即为不合格论文；只有盲审全部合格才能进入答辩环节。2022 年，MBA 共组织了三个批次的

学位论文答辩，申请答辩人数 201 人，通过答辩授予学位人数 197 人，未答辩与未授予学位学生 4 人，其中：未通过学术不端检测 2 人，盲审未通过 1 人，未参加论文答辩 1 人。

## **2.MBA 研究生社会服务情况**

MBA 的突出特点就是大多数的学生来自企业，有着“学作并重，服务社会”的重任。内工大 MBA 培养过程中，特别重视学生服务社会，践行社会责任的能力。我们的 MBA 学生服务社会包括以下两个方面：投身公益，服务社会；提升自我，在本职工作中创造价值服务社会。2022 年，MBA 在读学生中，李威、张倩、刘润东等 72 位同学在不同的岗位下，参加了所在地区的抗疫，在中高风险地区从事核算采样、社区管理等相关工作。多个校友企业进行了抗疫捐赠。在内蒙古工业大学疫情最严重的时候，MBA 学员个人名义向母校捐款 18 万余元，并分 3 批捐赠药品、方便面、面包、饼干、帐篷等抗疫物资约合人民币 10 万余元。

## **3.研究生心理健康教育情况**

MBA 中心特别重视学生心理健康教育。构建了“专职心理辅导教师-辅导员-班主任-导师”四位一体的学生心理健康关爱体系，深入关心学生的学习、工作和生活情况，启发开导学生正确看待所面临的问题，化解他们的压力，及时发现学生的心理问题。经济管理学院设置了专门的心理辅导中心，配备专职心理辅导教师 1 名。每个 MBA 班级配备男女各 1 名心理委员，每年组织开展 MBA 学生心理素质拓展活动和心理普查问卷调查各 1 次，对于

个别需要特殊关注的学生进行长期的心理疏导工作。受疫情影响，2022年MBA中心组织的活动以线上为主，包括：防疫小卫---微视频制作宣传，导师与学生的“云牵手”线上见面会，“疫”起自律——7天控制手机打卡计划，“胃来更精彩”居家厨艺云展示活动，为毕业生举办了“云端聚会，畅想未来”的毕业主题分享活动等。

#### **（四）研究生日常管理服务工作**

##### **1.MBA 管理机构设置**

我校 MBA 日常管理由经济管理学院负责。为便于对 MBA 学生进行专业化管理，经济管理学院专门设置 MBA 教育中心负责 MBA 培养过程的全流程管理与服务。

##### **2.专职管理人员配备情况**

MBA 教育中心设有主任 1 人，由经济管理学院院长兼任。下设常务副主任 1 人，副主任 2 人。配备专职管理人员 4 人，分别负责 MBA 教务、MBA 学位申请、MBA 学生活动和 MBA 学生就业工作。

##### **3.研究生权益保障制度建立情况**

内蒙古工业大学 MBA 学生联合会是负责 MBA 学生在校活动的专门组织，是 MBA 学生与中心、学院和学校沟通的重要渠道，是 MBA 学生强力、可靠、可信的维权保障组织。MBA 学生联合会以维护 MBA 学生的正当权益作为自身基本任务之一，不断推进研究生权益维护工作体系化，完善维权反馈渠道，提高维权服务能力，有效解决 MBA 学员的具体困难。

建立学校、学院、MBA 教育中心三级研究生权益保障反馈

途径与渠道，便于 MBA 学员通过电话、网络、面谈等多种方式对其权益保障问题进行反馈。

#### **4.在学 MBA 满意度调查情况**

2022 年进行了 2 次课程满意度调查和 1 次综合满意度调查。所有学员对每一门课程进行了满意度评价，评价的结果所有课程综合评价平均得分 90 分以上，说明学员对教师教学的高度认可。同时学生也提出了希望老师改进网课设备，改善直播和录播效果，多增加一些本土案例、多与企业实践结合等建议，为我们进一步改进教学工作提供了很好的参考。

### **三、研究生培养相关制度及执行情况**

#### **（一）课程建设与实施方面**

在 2021 年全面修订 MBA 培养方案、学位授予标准、课程大纲等的基础上，依托理工科学学校背景，促进学科交叉融合，增加了生态环境与绿色发展系列讲座，主要聚焦内蒙古五大任务、八大产业集群以及与新能源、低碳发展、生态安全等区域特色鲜明的课程内容。

目前，9 支 MBA 核心课程教学团队成员基本稳定，已经形成了良好的课程教学研讨机制。MBA 授课教师的师资培训工作按计划开展，2022 年，组织十余名教师参加 MBA 全国教指委组织的《商业伦理与企业社会责任》《营销管理》《数据、模型与决策》《战略管理》《创新创业管理》等课程师资培训。

#### **（二）导师选拔培训与师德师风建设方面**

### **1.导师队伍的选聘、培训、考核情况**

根据《内蒙古工业大学硕士研究生指导教师管理办法》、《经济管理学院硕士研究生指导教师遴选与管理实施细则》每年对新导师进行遴选，并对已有导师的指导资格进行审核，不符合规定要求的取消当年的招生资格。根据上述办法，2022 年新增 MBA 导师 2 人。

### **2.行业产业导师选聘及研究生双导师制情况**

根据《内蒙古工业大学校外兼职研究生指导教师管理办法》和 MBA 的专业特点选聘企业导师，2022 年开展了 MBA 导师的推荐、申报和遴选工作，受疫情影响这一工作还没有全部完成，MBA 学生的双导师制也正在分步推进。

### **3.导师指导研究生的制度要求和执行情况**

根据《内蒙古工业大学硕士研究生指导教师管理办法》、《经济管理学院硕士研究生指导教师遴选与管理实施细则—2021 版》MBA 导师负责全过程指导 MBA 学生学位论文撰写，并根据《内蒙古工业大学研究生和导师学术行为规范实施办法》对有学术不端行为的导师进行相应处罚。

#### **（三）专业实践与学术交流方面**

为了推进案例教学与产教融合，2011 年成立了内蒙古工业大学管理案例研究中心，2019 年获批校级研究平台，案例中心是“中国管理案例共享中心”的理事单位(第一批)。案例中心负责组织教师编写教学案例、参加全国百优案例评选、组织 MBA 学生开展案例赛，并组队参加全国管理案例精英赛等。



2022年，受疫情影响没有组织全国管理案例精英赛。组织教师投稿案例参评全国百优案例评选，提交案例5篇。

草拟MBA学员奖励办法，提出在MBA设立“优秀学员”、“优秀学生干部”“科研之星”“公益之星”等荣誉的构想。希望通过这种方式，激励学生在论文发表、学生活动、公益活动和社会活动中的积极性，特别是鼓励学生在参与活动、发表论文的时候能够署名内工大，以及积极地将自己发表论文、拿证获奖的数据反馈回来，以此完善我们的评估数据。

#### **（四）研究生奖助方面**

2022年MBA没有发放国家奖助学金，原因时根据国家 and 自治区的相关文件精神，不对非全日制研究生发放国家奖助学金和学业奖学金。目前还没有针对MBA同学的其他类型奖助学金。

#### **（五）质量保证方面**

##### **1.生源质量保证措施**

我院严格把控研究生调剂和研究生入学考试复试环节，严格落实教育部《2022年全国硕士研究生招生工作管理规定》（教学函〔2021〕2号）、《关于做好2022年全国硕士研究生招生录取工作的通知》（教学司〔2022〕4号）和内蒙古自治区有关文件精神 and 《内蒙古工业大学2022年全国硕士研究生招生复试录取工作方案》等文件精神，成立经济管理学院研究生招生工作小组，制订了《内蒙古工业大学2022年第一批MBA招生复试录取工作办法》、《内蒙古工业大学MBA2022年调剂实施细则》、《内蒙古工业大学2022年第二批MBA招生复试录取工作办法》。

在研究生调剂环节上，坚持公平公正、透明公开、择优选拔的原则，综合考虑考生各方面情况，择优调剂。提前公布《内蒙古工业大学 2022 年 MBA 调剂细则》，按照研究生初试分数的情况择优调剂。

针对 2022 年上半年疫情防控的总体要求，我校采用了线上复试，利用“中国研究生招生信息网远程面试系统”进行网络远程复试。安排一志愿考生、调剂考生错时错峰分批次进行复试。

为保障线上复试的公平性，采取“两识别”（人脸识别、人证识别）“四比对”（报考库、学籍学历库、人口信息库、诚信档案库数据比对）等措施，加强考生身份审核，严防“替考”。2022 年度的线上复试工作中，采取“一平台”（进行远程复试的招生单位原则上应统一复试平台）“三随机”（随机选定考生次序、随机确定导师组组成人员、随机抽取复试试题）等方式，加强过程监管，严防“作弊”。在复试过程中要求考生设置“双机位”以确保复试考生线上复试的独立性。复试内容包括专业能力考查（专业基本知识）、思想政治理论考核和综合面试三个方面。

## **2.培养全过程监控与质量保证**

### **（1）理论课程**

MBA 的理论课程采取课堂讲授、案例分析、情境模拟等多种教学方式有机结合的方式进行。对于核心课程，全部采用考试方式进行考核，并要求分数在 70 分及以上才能获得相应课程学分。为保证理论课程的学习质量和对理论课程的学习过程进行监控，特别制定了一系列的规章制度，包括《内蒙古工业大学 MBA

任课教师管理办法》、《内蒙古工业大学 MBA 教育中心上课管理规定》、《内蒙古工业大学 MBA 教育中心考试管理规定》、《内蒙古工业大学 MBA 教育中心补考管理规定》和《内蒙古工业大学 MBA 教育中心关于调课、停课规定》等。受疫情影响，2022 年采取线上授课，为了保障线上教学质量，实行 MBA 中心老师全程听课制度，并填写反馈意见表，MBA 中心的 9 为管理人员对 18 位 MBA 授课教师的课程进行了线上全程听课。

## (2) 实践课程

MBA 学生在读期间要求必须完成一份不少于 3000 字的管理实践调研报告。实践形式和调研报告形式可按照学生的实际情况灵活多样。调研报告形式可以是企业诊断报告、案例分析、调研报告。2022 年受疫情影响，没有统一组织到企业参观和实习。

## 3.学位论文质量保证

在内蒙古工业大学工商管理硕士研究生学位授予标准中明确 MBA 学位论文形式可以是专题研究、调查研究、企业诊断、企业管理案例等。MBA 学位论文字数要求在 3 万字以上，按照《内蒙古工业大学研究生学位论文撰写规范》要求撰写。MBA 学位论文需要经过开题报告、中期检查、论文预审、复制比检测、论文双盲审等环节，各个环节按照学校相关文件《内蒙古工业大学关于研究生开题报告的规定》、《内蒙古工业大学研究生学位论文中期考核表》、《内蒙古工业大学硕士研究生学位论文预审管理办法（试行）》、《内蒙古工业大学研究生学位论文复制比检测实施办法》、《内蒙古工业大学研究生学位论文评审办法》的规定执

行。复制比要求低于 30%，全部论文实行三盲审，三份成绩均合格方可申请答辩。2022 年共有 201 人次申请答辩，其中，复制比不合格 2 人次，盲审未通过 1 人次，未参加答辩 1 人次，授予学位 197 人。学位论文包括的具体环节如下：

#### （1）开题报告

MBA 学位论文开题报告按照《内蒙古工业大学关于研究生开题报告的规定》要求执行。硕士研究生开题报告小组由 3-5 位具有研究生导师资格或者副教授及以上职称的专家组成。2022 年，共有 203 人完成了开题。

#### （2）中期考核

MBA 中期考核工作由导师负责组织。中期考核组由 3-5 位具有硕士生导师资格或者副教授及以上职称的专家组成。2022 年，共有 179 人完成了中期考核。

#### （3）论文预审

按照《内蒙古工业大学硕士研究生学位论文预审管理办法（试行）》，MBA 学位论文预审工作由导师负责组织。预审专家不少于 2 名。2022 年，共有 201 人完成了论文预审。

#### （4）学术不端检测

研究生院对每篇拟申请学位的论文进行学术不端检测。学位论文的复制比在 30% 以下视为通过，如复制比超出 30%，取消学位申请资格，并向学校学位评定委员会通报。2022 年，参加学术不端检测的人数为 201 人，合格 199 人，不合格 2 人。

#### （5）论文评审

MBA 学位论文 100%采取校外匿名评审。2022 年每位 MBA 同学的学位论文同时送三位校外专家进行匿名评审，只有三位评审专家的分数均在 60 分以上、且评审意见为“同意答辩”或“同意修改后答辩”则视为通过学位论文评审。2022 年，共有 201 人送审论文，通过论文评审 197 人。

#### （6）论文答辩

MBA 学位论文答辩由学院统一组织。答辩委员会由 5-7 名具有高级专业技术职称的专家组成，其中至少有一名校外专家。导师不担任所指导学生的答辩委员会成员。答辩采用无记名方式投票表决。答辩委员中三分之二以上（含三分之二）同意，为答辩通过。2022 年，共有 197 人通过论文答辩。

### 四、研究生教育改革情况及创新做法

#### （一）人才培养方面

##### 1.课程设置兼顾工科背景优势与区域经济社会发展需求

针对 MBA 培养方案中学校 and 区域特色不明显的问题，在 2021 年培养方案修订中突出工科背景，增加了工程管理概论、企业数字化管理等课程。2022 年，在生态环境与绿色发展系列讲座中主要安排了智慧物流、新能源、低碳绿色发展等具有鲜明内蒙古区域特色的专题。

##### 2.“党建+”的课程思政形式多样化

学院工商管理系党支部获自治区教育工委授予的全区高校“最强党支部”称号。MBA 任课教师在授课中融入课程思政元素，

逐步探索“党建+”课程思政模式，同时，将思政内容融入各种新媒体宣传中。2022 年学院公众号“内工大经管院”“内工大 MBA”围绕党的十九届六中全会、习近平新时代中国特色社会主义思想，铸牢中华民族共同体意识、二十大精神、疫情防控等主题发布推送新闻报道 451 篇，累计阅读量 117868 次。MBA 中心微信公共号“内工大 MBA”再次入选“2022 年度中国商学院 MBA 微信品牌热度榜单 TOP100”，位列第 61 名。2022 年，MBA 教师获批校级课程思政建设 4 项，课程思政校级比赛，获一等奖 1 人，二等奖 2 人。

### **3.以学生为中心的场景式、融入式课堂教学模式不断完善**

开展以案例教学、场景化教学为主导，组织学生深入剖析案例，利用 VR 等引导学生将现实管理实践与课程知识相结合开发案例短视频，实现多主体互动，培养思辨能力。2022 年，MBA 导师及专任教师获自治区级教学成果奖一等奖 1 项，二等奖 2 项，三等奖 1 项；1 人获第二届全国高校教师教学创新大赛国赛二等奖。

### **4.教育教学改革不断推进**

经管学院修订了《内蒙古工业大学经济管理学院奖励性绩效工资分配办法》鼓励教师进行各类教学改革研究与实践。2022 年，MBA 导师获批教育部产学研协同育人项目、校级教改项目 8 项；获全国教师创新教学大赛二等奖 1 个；获批自治区级研究生教改项目 3 项。

## **（二）师资队伍建设方面**

### **1.逐步完善“学科团队+教学团队+课程组”模式**

利用学校工商管理博士点申报的契机，进一步优化经管学院工商管理、物流与供应链管理、公共管理、产业经济学和区域经济学五个学科团队和工商管理自治区级教学团队的师资构成，利用学科团队、教学团队与课程组人员交叉的特点定期组织教学研讨，不断提升 MBA 教师的教学水平。

### **2.MBA 校外导师遴选与联合培养基地建设**

根据 MBA 培养要求增加 MBA 校外导师的数量，全面启动了校外导师遴选工作，完成了校外导师信息确认和数据汇总。与自治区工商联建立 MBA 联合培养基地，并就培养相关细节进行了多次磋商。

### **3.积极开展对外合作交流**

与已建立联系的斯克莱德大学、比斯特大学进行日常邮件联络，包括节日问候、招生宣传信息转发回复等，探讨可能的 MBA 短训、交换、在线课程等合作方式，为疫情后可能的对外合作做一些基础工作。

### **（三）科学研究方面**

2022 年主要进行了教育评价方面的改革。将在校学员的课程满意度与毕业校友的服务满意度纳入 MBA 教育的评价体系中。2022 年，我们对学员进行了 3 次满意度调查。上半学年和下半学年分别进行了课程满意度调查；对即将毕业的学生进行了教育教学、管理服务、学生活动和对外交流等多方面内容的综合满意度

调查，在此基础上不断改进 MBA 培养各个环节。“基于 IPA 的 MBA 满意度研究”的研究生教改项目获批立项。

#### **（四）服务贡献方面**

经管学院完善修订了《经济管理学院科研学术成果评价认定标准（2021）》、《内蒙古工业大学经济管理学院工作量与绩效考核实施（2021）》，将咨询报告、智库报告和案例报告列为重要科研成果。积极与地方政府及企业开展合作，在扩大合作领域、丰富合作项目、深化合作内涵、促进科研成果转化等方面进行了一系列富有成效的实践，形成了互惠互利、校地共赢的发展格局。2022 年，获发明专利授权 1 项，软件著作权 5 项，智库报告 2 篇。MBA 导师主持完成的《2021 内蒙古民营企业 100 强调研分析报告》获得内蒙古自治区政协副主席、工商联主席安润生的肯定性批示，同时报告获得全国工商联副主席黄荣的肯定性批示。

### **五、学位授权点建设存在的问题**

#### **1.疫情对教学效果产生一定的负面影响**

2022 年，受呼和浩特市二次大的疫情影响 MBA 教学全年都是在线上完成的，虽然加强了线上教学的监督检查，但是，学生的学习积极性和师生互动等还存在着一些问题，一些教学创新手段和工具使用受到限制，管理案例比赛等实践教学没能如期安排，教学效果受到一定的影响。

#### **2.校企、校校合作交流不畅**

受疫情影响企业家进课堂、学员进企业开展的不够理想；联



合培养基地、实习基地没有充分利用起来；校校合作还处于教师的学术交流活动层面；缺乏有效的国际交流活动。

### **3.MBA 导师多元化程度不够**

具有企业实践经验的“双师型”导师数量不足；企业导师选聘工作进展缓慢；MBA 导师的国际化程度依然不足。

### **4.MBA 教学条件依然不能满足教学需求**

虽然 MBA 的教学条件和教学环境有了一定程度的改善，但是和教学规模、学员期望还不相匹配，还不能很好地满足教师创新性教学的要求。

## **六、下一年度建设计划**

### **1.进一步优化课程体系**

借助我校工商管理博士点申报工作全面展开的契机进一步优化 MBA 课程体系。逐步增加与自治区的五大任务、八大产业集群以及工商管理博士点四个研究方向相关的课程与专题。

### **2.加速推进多层次、多维度的合作交流**

充分发挥与自治区工商联等建立的联合培养基地、实习基地高质量推进校企合作，加强企业、企业家与学院、教师、学员的多方联系；充分利用 MBA 教指委等平台加强校校合作交流；借助于校国际交流中心积极拓展国际交流合作。

### **3.MBA 教学条件有较大程度的改善**

对学校新建大楼中分配给 MBA 的教室进行合理规划、有效利用。

#### **4.师资结构不断优化**

积极利用学校人才引进计划吸引优秀的年轻教师加入 MBA 大家庭。充分利用联合培养基地、实习基地提升 MBA 教师的实践教学能力，增加“双师型”导师数量。加速推进企业导师的选聘工作。